

การ์ตูนเพื่อการเผยแพร่รูปแบบอนาคตของมนุษยศาสตร์และสังคมศาสตร์ ม.เกียวโต

KYODAI
UKIHSS
Unit of Kyoto Initiatives for Humanities and Social Sciences
MANGA

สตูดิโอการ์ตูนวิทยาศาสตร์
อายานาง

ตอนที่ 4

"มองหาตัวตนของ
วิทยาศาสตร์คณิตศาสตร์"

สาขาวิชาของอาจารย์แดงจิ
"ปรัชญาคณิตศาสตร์"...

คนทั่วไปมองว่า "ปรัชญา"
เป็นวิชาสายศิลป์
"วิทยาศาสตร์คณิตศาสตร์"
เป็นสายวิทย์
รู้สึกว่ามันไม่น่าจะเกี่ยวข้องกัน



นั่นสินะครับ...
อาจจะรู้สึกว่
สองอย่างนี้
อยู่ห่างไกลกัน

แต่จริงๆ แล้ว "คณิตศาสตร์"
กับ "ปรัชญา" จัดอยู่ในกลุ่มเดียวกัน
ในสมัยกรีกโบราณ
เป็นอัตลักษณ์แห่งความรู้ที่เป็นหนึ่งเดียวกัน

โดยเฉพาะเพลโต
ที่เรียกกันว่าเป็น "สไตล์สายวิทย์"
ได้ชวนป้ายไ้ที่หน้าประตูสำนักอะคาเดมี
ที่เขาเปิดขึ้นเขียนว่า
"ใครที่ไม่เรียนรู้เรขาคณิตอย่าได้เข้ามา"

ΓΕΩΜΕΤΡΗΤΟΣ
ΜΗΔΕΙΣ ΕΙΣΙΤΩ

มันถูกแยกออกเป็นวิทยาศาสตร์ธรรมชาติ
สมัยใหม่และปรัชญาสมัยใหม่
หลังจากศตวรรษที่ 17...

ไม่เฉพาะคณิตศาสตร์และปรัชญาเท่านั้น
ในปัจจุบันศาสตร์วิชาต่าง ๆ ถูกแบ่งออก
เป็นแขนงย่อยจนอยู่ในภาวะที่สูญเสีย
ความเป็นอันหนึ่งอันเดียวกัน

ศ. ยาสึโอะ เดงจิ
คณะอักษรศาสตร์

แต่เดิม
วิชาต่าง ๆ
เชื่อมต่อกัน !

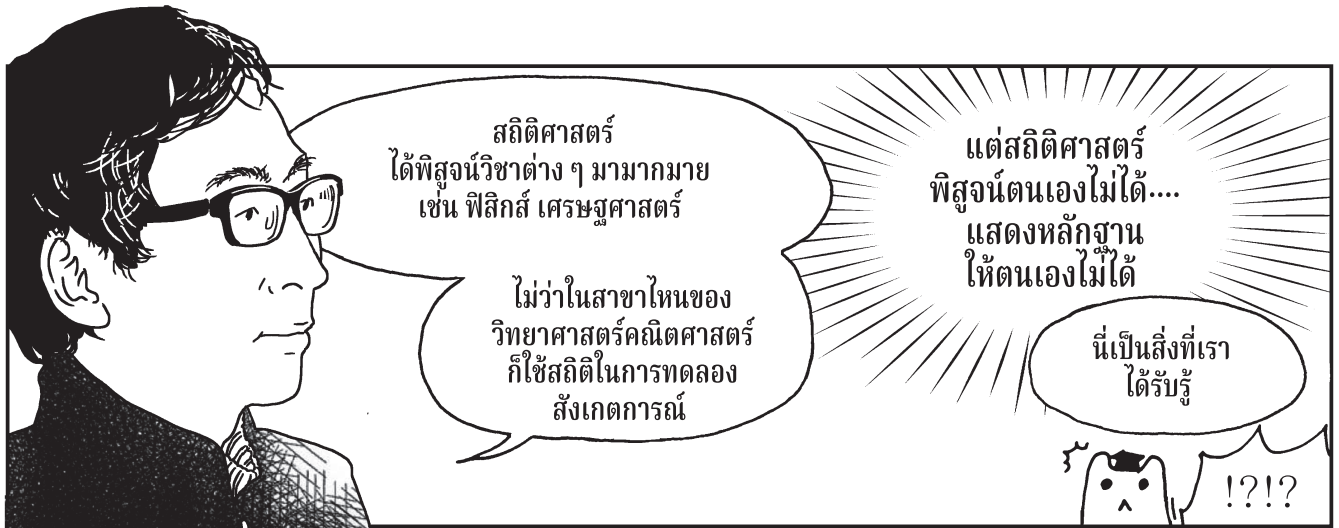
ในสาขาปรัชญาคณิตศาสตร์
ผมจับตามองตัววิธีการ
เช่น การสังเกตและการทดลอง
ที่นักวิจัยวิทยาศาสตร์คณิตศาสตร์
ใช้เพื่อพิสูจน์สิ่งที่ตัวเองคิด...

ว่ามันตั้งอยู่ได้
ด้วยโครงสร้างอย่างไร
ใช้ความคิดอย่างไร
เป็นสมมติฐาน

เราตั้งคำถาม
อย่างนั้น
แล้วก็หาคำตอบ...
นี่เป็นหัวข้อ
ที่เราศึกษา

สงสัยที่ตัววิธีการ
วิจัยเกี่ยวกับวิทยาศาสตร์
คณิตศาสตร์นั้นเหรอ... !!!

ไม่เคยคิด
อย่างนั้น
มาก่อนเลย!



สถิติศาสตร์
ได้พิสูจน์วิชาต่าง ๆ มากมาย
เช่น ฟิสิกส์ เศรษฐศาสตร์

ไม่ว่าในสาขาไหนของ
วิทยาศาสตร์คณิตศาสตร์
ก็ใช้สถิติในการทดลอง
สังเกตการณ์

แต่สถิติศาสตร์
พิสูจน์ตนเองไม่ได้...
แสดงหลักฐาน
ให้ตนเองไม่ได้

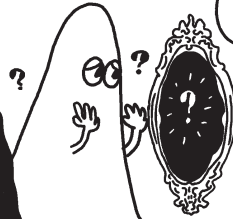
นี่เป็นสิ่งที่เรา
ได้รับรู้

!?!?

ทั้งที่สถิติเป็นศาสตร์ที่พิสูจน์
ความถูกต้องของวิชาอื่น ๆ
มาได้มากมาย
แต่กลับพิสูจน์ตนเองไม่ได้!

ถ้าอย่างนั้น
เราควรจะคิดเกี่ยวกับ
สถานการณ์นี้อย่างไร...
นี่เป็นสิ่งที่คิดอยู่ตลอด!

ไม่เห็นตัวเองเลย



นั่นเห็นชัดนะ!

เธอฟังพาดูมากจริง ๆ นะ!



คือสงสัยและค้นหา
ตัวตนของสิ่งที่นักวิจัย
สาขาอื่นพึ่งพา
เป็นเครื่องมือ
โดยไม่กังขา
เลยสินะ...



ปรัชญา... คณิตศาสตร์ !!



คอนเซ็ปต์ที่ "ปรัชญาตะวันตก"
แบบดั้งเดิมตั้งแต่ยุคกรีกโบราณ
ไม่ยอมรับ..

"ความขัดแย้ง"

วิธีการวิจัยโดยการยอมรับ
"ความขัดแย้ง" นี้พร้อมกับการอภิปราย
เป็นแนวคิดที่เป็นลักษณะเฉพาะของ
"กลุ่มสำนักเกียโต" ภาควิชาปรัชญา
มหาวิทยาลัยเกียโต!

การใช้วิธีคิดที่ว่า
"ความขัดแย้งนั่นเองคือความจริง"
ของกลุ่มสำนักเกียโตอาจจะทำให้เรา
ค้นพบอะไรที่ไม่เคยเห็นมาก่อนก็ได้

ทุกวันผมจะใช้ความคิด
เพื่อค้นหาอะไรใหม่ ๆ...
เช่น การเข้าถึง
วิธีการต่าง ๆ...



การอภิปรายเกี่ยวกับ
ปรัชญาน่าจะยากนะจ๊ะ

ในการวิจัยปรัชญา
มีความหลากหลายทั้งคน
ทั้งความคิด
ไม่มีคำตอบที่กำหนด
ไว้แน่ชัด

แต่ว่า

การรับรู้และคิดเกี่ยวกับ
"ความคิดของอีกฝ่าย"
ที่ต่างไปจาก "ความเข้าใจของเรา"

เป็นสิ่งสำคัญ...

ไม่จำกัดคำตอบเพียงหนึ่งเดียว
ยอมรับความหลากหลาย...

นั่นจะทำให้
โลกมนุษย์
สุขสมบูรณ์ขึ้น

ปรัชญา...
เหมือนจะเข้าใจ
แต่ก็เหมือนจะไม่เข้าใจ...
แต่มั่นใจ
จนลืมไม่ลง...



ปรัชญาเป็นสิ่งที่
ที่ต้องใช้เวลานาน!